

# 峨眉山万年寺无梁砖殿的 修建缘起及其演变

熊 锋

(峨眉山风景区管委会,四川峨眉山 614200)

---

**提要:**一般认为,四川省文物保护单位峨眉山万年寺无梁砖殿,是“仿印度热那寺造型”<sup>〔1〕</sup>而筑造的一座中西合璧的建筑。本文认为,无梁砖殿是取法龟的形象而设计建造的,寓意圣寿万年,是由僧俗共同打造的献给明神宗朱翊钧生母慈圣皇太后的寿诞贺礼。

**主题词:**万年寺无梁殿 龟形 祝寿

---

峨眉山万年寺为峨眉山六大古寺之一,相传为东晋名僧惠持创建,因祀普贤而名普贤寺,是峨眉山普贤道场之肇始。唐僖宗时慧通禅师弘建,更名白水寺。北宋初名白水普贤寺,经太祖、太宗两朝扩建,尤其是太平兴国五年(980),宋太宗“敕内侍张仁赞往成都,铸金铜普贤像,高二丈,奉安峨眉山普贤寺之白水,建大阁以覆之”<sup>〔2〕</sup>,普贤寺成为山中规模最大的寺院。

在北宋诸帝的大力扶持下,峨眉山成为了五台山之外的中国佛教中心——普贤道场。南宋末至元,四川长期处于战乱动荡之中。直到洪武四年(1371),朱元璋派遣汤和统兵灭掉了明夏政权,四川才结束了战乱动荡局面。洪武十一年(1378),朱元璋派遣天界寺僧宝昙住锡峨眉山。宝昙“居八年,蜀人咸被其化。时诸藩邸王侯士庶,施者日至”<sup>〔3〕</sup>。

朱元璋利用和保护佛教的政策,为后来的明朝帝王所遵循(仅明世宗采取崇道限佛)。峨眉山佛教不断地获得帝王赏赐的经书、法物,乃至赐金重建、扩建和新建寺宇,尤以明神宗朝为甚。

万历二十七年(1599)四月,明神宗差遣御马监右少监、汉经厂表白王举前来峨眉山白水寺颁赐大藏经。寺僧借机求募于朝廷重建不久前被毁的寺宇。慈圣皇太后遂遣中贵二人携金来蜀,重建白水寺。傅光宅《勅建圣寿万年寺碑记》道出了朝廷重建白水寺的目的:

峨眉于华严受记,为大光明山。普贤菩萨与其眷属,住止其中。南海之普陀,北塞之清凉,与此为三大道场。净侣修行者,多往依焉。我皇上以金轮御世,密宗觉皇,显述圣祖,纪纲法度,咸用修明,九夷八蛮,罔不率俾,礼乐前驱,真道后启。乃印浩大藏经典,颁赐天下名山古刹,峨眉既首及之。又从比丘镇深之请,遣御马监太监王举至山,改建白水寺,为圣寿万年寺。聚苾刍诵持禅讲,庄严佛土,福祐生民。金捐于内帑,额发于

---

〔1〕 见《峨眉山志》,科学技术出版社,1997年版,第265页、第349页。

〔2〕 见释志磐《佛祖统纪》卷四三。

〔3〕 见《补续高僧传》卷二五《示应传》。

宸衷。实以出世之秘义，维治世之宏猷，岂臣之浅陋所能窥测万一者。寺既鼎建，僧亦云集。宝轴璠函，天辉地朗。晨钟暮鼓，山应谷传。花草木石，尽放光明。鸟语泉声，同宣妙旨。一切含灵，得津梁而出苦海。一切诸佛菩萨，赞叹希有。猗歟盛哉。皇上乘愿轮而驰觉路，与普贤大士，显微相资，互为宾主。光明与日月同圆，圣寿与乾坤同久。华封三祝，嵩山万岁。<sup>〔4〕</sup>

曹学佺《海会堂募置饭僧田偈》文中也载有：

大峨山万年寺碑文，予友聊城傅伯俊作也。序述此经费烦钜，圣恩优渥，出内帑金钱无算，时惟中贵人料理，勿及子民。而其时当事地方，善于奉行，得以告成功者，则实仗大司礼丘公，少司马王公之力也。<sup>〔5〕</sup>

为什么重建的砖殿要做成穹隆圆顶呢？如果仅是因为要覆盖北宋铸造的高达 7.35 米的普贤铜像，它只需做成武当山诸多碑亭一样的歇山顶就行了<sup>〔6〕</sup>，没有必要做成工程技术难度大的穹隆圆顶砖拱建筑<sup>〔7〕</sup>。

美国传教士 Virgil C. Hart 于 1888 年撰写的 *Western China: A Journey To The Great Buddhist Centre Of Mount Omei* <sup>〔8〕</sup>，书中载有一幅峨眉山万年寺无梁砖殿的素描图片（见附图 1），从图上可见砖殿的形状似一只巨龟伏卧在屋顶上。

原来砖殿建造时，正逢明神宗的生母慈圣皇太后六十寿诞。朝廷和地方官员必然要大庆一翻。而慈圣太后对峨眉山佛教的关怀甚多，如赐金建造大佛禅院、金顶铜殿、万年寺无梁砖殿等。于是峨眉山僧与慈圣皇太后差遣来参加修建的中贵一道，取法龟形，将砖殿设计成穹隆圆顶方形建筑，既解决了覆盖高达 7.35 米的普贤骑象铜像的问题，又符合我国传统的“天圆地方”的宇宙观，更使砖殿顶的外形像一只巨龟伏卧。一方面，龟是长寿的象征，寓意祝贺慈圣皇太后圣寿万年。另一方面，龟又称玄武，为道教“北方之神”。明初，朱元璋因玄武助他平定天下、建立霸业，而在南京建庙崇祀，明成祖起兵“靖难”受到玄武的阴佑。玄武成为明朝皇室的“护国家神”，受到历朝帝王的崇祀。砖殿取法龟形，寓意保佑明王朝的统治万年相传，永保太平。这是由僧俗共同打造的献给慈圣皇太后圣诞贺礼，得到了神宗皇帝的积极支持。砖殿建成后，明神宗欣然御题寺额“圣寿万年寺”。

时任嘉定知州的袁子让于万历三十年（1602）来游所作的《游峨眉山记》云：“上差中使立碑，御书题其额曰‘圣寿万年寺’，盖圣天子为慈圣祝禧之意。一念纯孝，非徒为菩提也。”袁子让还特地作《恭贺敕建万年寺成四章》，表达了为慈圣皇太后祝寿之意。其一：“营构新成七洞天，琳宫高结万人缘。一时西土瞻慈圣，尽道前身是普贤。重曜从天开佛日，诸臣有地祝嵩年。当空花散杪楞雨，知应宫中九萼莲<sup>〔9〕</sup>。”其二：“白水鸡城犯斗牛，凭栏旭日带嘉州。

〔4〕 见袁子让《嘉州二山志》。

〔5〕 见《峨眉山佛教志》，峨眉山佛教志编纂委员会，2003年，第589页。

〔6〕 武当山玉虚宫建造于永乐年间的重檐歇山式的永乐皇帝圣旨碑亭，亭内的圣旨碑通高达9.03米。

〔7〕 万年寺无梁殿的设计者妙峰禅师，后又在五台山显通寺建造了一座无梁砖殿。该殿没有采用穹隆顶，而是采用了歇山顶。

〔8〕 该书由台北成文出版社有限公司1972年出版。

〔9〕 慈圣皇太后自称是九莲菩萨，是代表未来世的活菩萨。慈圣皇太后去世后，明神宗于万历四十四年（1616）印造两部《九莲菩萨经》，正式把皇太后定为九莲菩萨。

女中不是逢虞舜，彼岸谁从结度舟。龙气呵成银色相，虎溪斜抱御经楼。磨岩旧有图南笔<sup>[10]</sup>，大寿知为圣母留。”其三：“扶摇下界作松涛，帝造应齐寿域高。中使奉碑悬鼉鼉，上方寄献到葡萄。秋横祇舍黄金地，佛现晴空白玉毫。坐对昆仑青鸟至，同看王母进水桃。”其四：“福田处处种皇慈，摠为神孙圣子贻。五色虹梁侵井络，万年鳌足奠坤维。金传太内原非惜，功就民间尚不知。佛鸟圣灯长自在，远从西极巩皇基。”<sup>[11]</sup>

这座构思巧妙、寓意深刻的无梁砖殿是由高僧妙峰禅师(1531~1613)设计的。《峨眉山志》“万年寺”条中载有：“寺僧台泉仿印度热那寺造型，请妙峰禅师设计，建造砖殿，为穹隆圆顶方形建筑，因无梁栋，又称无梁殿、砖殿，俗称‘锅顶’。”<sup>[12]</sup>

万历年间，峨眉山来了一位被明神宗赐号“真正佛子”的妙峰禅师，妙峰早年和憨山一起，在五台山隐居修行时，刺舌血书写《华严经》，感动了当时的明神宗皇帝和慈圣皇太后，专门派人颁发给写经用的金纸。后来，两人在五台山举办祈嗣大会，碰巧在法会举行后的十个月，皇宫里一位小宫女替明神宗生了个男孩，便是后来继位的明光宗。明神宗和慈圣太后对此感激不已，多次赐金助妙峰在各地修建寺宇。当慈圣皇太后赐金修建砖殿之时，妙峰正在山顶建造渗金铜殿。

妙峰禅师有着“佛门鲁班”之称，有杰出的设计和建造才能。他一生主持修建过许多佛寺、宝塔、桥梁，并精于雕塑铸造，如芦芽山华严寺铁塔、蒲州万固寺、宁化万佛洞、太原双塔寺(永祚寺)舍利塔、峨眉山金顶铜殿和五台山显通寺铜殿，以及三原渭河大桥、宣化黄河大桥等，有些建筑保存至今，成为当地的名胜古迹和旅游胜地。

关于无梁砖殿的建造时间，袁子让《游峨眉山记》云：“予辛丑受嘉州之命”，辛丑年是万历二十九年(1601)，而他游览峨眉山是在壬寅年，即万历三十年(1602)七月。袁子让的游记描述了万年寺情况：“禅寺视山中诸道场为独大，中为正殿，普贤丈六金身在焉，前围廊庑，后绕寝阁，山水虽奇，实天地一大观也。修于世庙，旋复就毁。去岁奉慈圣诏，遣中贵二人，鼎新之，尽革其故。今年七月，大工告成。”<sup>[13]</sup>这里的“去岁”应是万历二十九年(1601)。由此可知，砖殿始建于万历二十九年(1601)，完工于万历三十年(1602)七月。

这座别具一格、寓意深刻的无梁砖殿，不久即出现了雨水渗漏现象。胡世安《道里纪》记载了他于崇祯十二年(1639)游览峨眉山所见的情况，砖殿“祝融稍戕其焰，惟是寄木穴顶，导霖直注大士髻中。顷，僧建阁四层，高幄其上”<sup>[14]</sup>。这样，为防止雨水渗漏，僧人建造了高耸的楼阁将砖殿覆盖。清康熙四年(1665)，四川巡抚张德地捐资重修万年寺，砖殿面貌自然焕然一新。清乾隆二十六年(1761)正月，万年寺又一次毁于火。《峨眉山志》云：“寺僧募修后，分为三寺(毗卢殿、砖殿、新殿)。”<sup>[15]</sup>清光绪年间谭钟岳《峨山图说》第二十五图中可以看出，砖殿独具特色的墙体及廊庑环绕的建筑，已非胡世安《道里纪》所描述的“建阁四层，高幄其

[10] 峨眉山神水阁玉液泉边有高道陈抟草书“福寿”石刻。

[11] 见袁子让《嘉州二山志》。

[12] 见《峨眉山志》，科学技术出版社，1997年版，第265页、第349页。

[13] 见顾刃《峨眉山游记选注》，四川人民出版社，1986年版。

[14] 见顾刃《峨眉山游记选注》，四川人民出版社，1986年版。

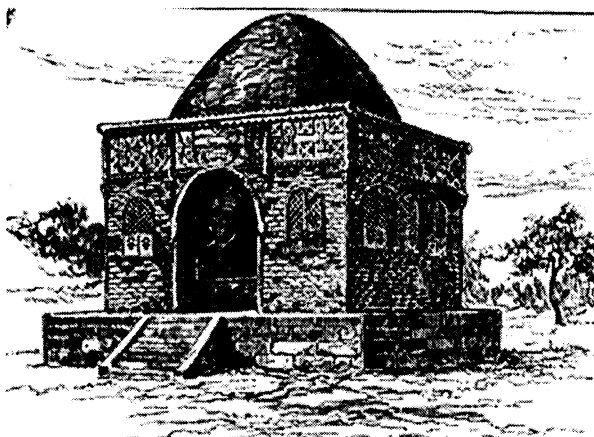
[15] 见《峨眉山志》，科学技术出版社，1997年版，第265页、第349页。

上”，而是变成了重檐的歇山式屋顶建筑。

导致砖殿演变成今天形状的(见附图2),是1946年万年寺发生的一场大火。《峨眉山志》记载:“民国35年(1946)正月初九日,毗卢殿失火,延及邻近各殿,砖殿、新殿幸存。”后由普超和尚在砖殿顶上“增建喇嘛塔五座及吉祥神兽等装饰”<sup>[16]</sup>,使砖殿整体外貌具备了金刚宝座塔的特征,而当初的砖殿顶上巨龟伏卧的形状已不复存在了。

砖殿由龟形顶演变成为今天的金刚宝座塔形象,乃是峨眉山僧聪明才智的体现。在砖殿龟形顶上增建喇嘛塔,是为了防止砖砌胎螺结穴处的雨水渗漏,比起建造繁杂的楼阁要简单有效,而且节省经费。由殿顶一塔,扩展为四角各增建一塔,再加上吉祥神兽等装饰,增加了砖殿的美化度,而砖殿本身也因此成为了一座金刚宝座塔,被录入《中国名塔》<sup>[17]</sup>。

熊峰,男,历史学硕士,峨眉山风景区管理委员会遗产保护办公室



附图1 万年寺砖殿素描图(1888年)

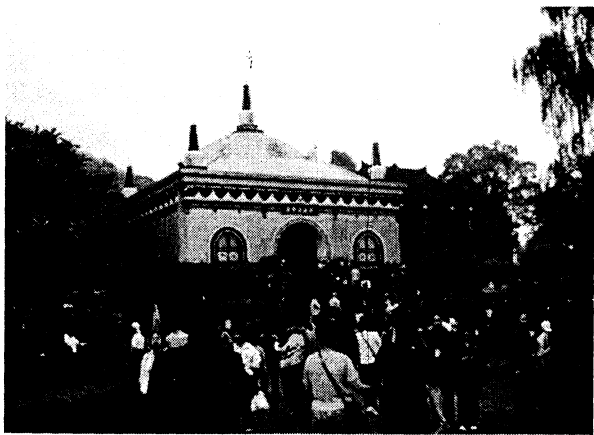


图2 现今的万年寺砖殿为中外游人争相参观的文物景点

[16] 见《峨眉山志》,科学技术出版社,1997年版,第265页、第349页。

[17] 陈泽泓、陈若子编著,广东人民出版社,1993年版。